

Au fil de Doubs

Édito

Le mot du Maire :

Le beau temps n'a pas eu que du bon. Durant tout l'été, le village a fait l'objet d'occupations non autorisées de terrains privés ou publics par des communautés de gens du voyage apportant leur lot d'incivilités : branchements électriques illicites et dangereux, bouches d'incendie coulant en permanence, terrains détériorés, abords souillés par une multitude de débris, sans parler des nuisances à la population, aux commerçants et le nombre important de personnes s'étant fait gruger par des prestations de travail à vil prix. A cela, s'ajoutent les menaces sur les personnes dont j'ai moi-même été victime. Quelles sont les communautés correctes ? Quelles sont les indésirables ?

La multiplication de ces faits ne nous permet plus d'être tolérants d'autant plus que les aires d'accueil pour ces populations sur notre territoire répondent au schéma départemental.

Systématiquement, la commune a activé la procédure d'évacuation forcée selon la loi n°2007-297 du 5 mars 2007. Elle permet au Préfet d'émettre un arrêté d'expulsion qui, une fois notifié aux gens du voyage par les représentants de la Police Nationale, leur donne 24 heures pour quitter les lieux. Passé ce délai, les forces de l'ordre procèdent à l'évacuation forcée des véhicules. Néanmoins, les communautés utilisent tous les recours possibles pour retarder les procédures et les forces de l'ordre n'ont pas toujours les moyens pour procéder à l'évacuation forcée... pendant ce temps les incivilités perdurent !!! Triste constat où beaucoup considèrent que nous ne sommes pas tous égaux devant la loi à tel point qu'il est difficile de faire entendre raison à qui remplit sa piscine en période de restriction d'eau ou qui brûle des branchages, pour ne citer que ces exemples. Devant ces faits, nous comprenons l'exaspération ambiante et espérons avec impatience des évolutions législatives nous permettant de faire respecter le droit par tous. Tous les élus locaux œuvrent dans ce sens, mais en attendant, que d'efforts et de temps perdu pour de si piètres résultats devant le défilé incessant de ces communautés. Quant au coût!!!

Le Maire,
Régis Marceau.



Sommaire

Page 2..... Nos travaux avancent

Page 3..... Vos représentants au Conseil
Départemental, Liaison douce rue des Frênes

Pages 4 et 5 Dernière étape de 5 ans de travaux

Page 6..... Eclairage public

Page 7..... Pas que des gros travaux,
Plan de prévention des risques d'inondation

Page 8 Vie associative

NOS TRAVAUX 2015 AVANCENT



Ecole

Le lifting intérieur de l'école est terminé. Après les gros travaux de 2014, ce sont six salles de classe, la salle de motricité et l'accueil de l'école maternelle qui ont été rénovés complètement ; une classe complémentaire a été créée en lieu et place des garages.

Toutes les conditions sont donc réunies pour, à la fois recevoir les enfants et dispenser les enseignements dans un cadre correct et conforme aux règles en vigueur.

Deux salles de classes disponibles sont prêtes pour recevoir l'évolution attendue en nombre d'élèves liée au nouveau quartier du Champ du Clos et aux diverses constructions prévues sur la commune ces prochaines années.

MPT



Les moyens ont été mis en place pour que la rénovation de ce bâtiment offre un bon confort à ses utilisateurs mais également pour que le coût de fonctionnement soit minimisé. Ces travaux conséquents permettront d'envisager les trente prochaines années avec sérénité en ce qui concerne la structure de ce bâtiment.

Cet équipement comprend désormais trois parties clairement identifiables. Le pôle musique recevra à partir du 15 septembre les associations musicales du village en temps partagé. La salle de convivialité pourra accueillir des repas de famille et servira également de salle polyvalente tout au long de la semaine. Quant à la troisième partie, nous la destinons à la petite enfance dans le cadre du transfert de la compétence micro-crèche à la CCGP.

Nul doute que la seconde vie de ce bâtiment sera vite appréciée de tous.

Bernard Landry ●

Rue de la Chaussée

2009 a vu la restructuration de la partie haute avec les feux tricolores et le rond-point du Murgillet, 2010 les adaptations en partie basse depuis la pharmacie. En 2015, suite à la démolition de la ferme Gabriel BAVEREL, c'est la partie centrale de cette rue qui a été rénovée. Cette rue de liaison possède aujourd'hui de vrais trottoirs et de multiples ralentisseurs pour les automobilistes. Aujourd'hui tous nos jeunes, qu'ils soient écoliers ou lycéens, empruntent désormais une voie sécurisée.

Le Méridien

Après trois semaines d'arrêt, le chantier a repris le 17 août. La réception préliminaire du lotissement permettant la vente des lots est planifiée le 11 septembre. A cette date, la construction de la Maison des Aînés pourra démarrer avec l'objectif d'être couverte avant l'hiver. La voirie, les trottoirs, l'éclairage public seront réalisés à l'automne prochain. Les sept lots pour maisons individuelles ont été attribués par une commission et nous signerons les actes de ventes dès que les dossiers financiers des acquéreurs seront validés. Quant au pôle médical, l'instruction du transfert de la pharmacie est en cours à l'Agence Régionale de Santé.

Terrain synthétique



Mi-août ce chantier a repris un réel rythme et la pose de la moquette se précise. Une action conjuguée des dirigeants de l'Etoile Sportive et des élus auprès de la Ligue de Football de Franche-Comté a permis que notre dossier soit étudié à la Fédération Française de Football et d'obtenir une subvention bienvenue de 65 000 €. Si la météo est des nôtres, ce nouvel équipement pourrait être mis à disposition de notre club de foot, du collège Lucie Aubrac et de notre école primaire dès fin septembre

VOS REPRÉSENTANTS AU CONSEIL DÉPARTEMENTAL



Pierre Simon et moi-même sommes désormais vos interlocuteurs privilégiés avec le Département. Au même titre que les élus municipaux et intercommunaux, nous sommes des élus de proximité dont les missions consistent à faire le relais entre la population et le département.

Le département a en charge les solidarités, la gestion des collèges, les routes départementales, l'aide aux communes, le tourisme, l'aménagement du territoire..., missions qui concernent le quotidien de chacun d'entre nous. Les conseillers départementaux siègent dans différentes commissions au sein du département, ils sont également présents dans des organismes ou commissions extérieurs pour représenter le Département.

Dans le cadre de ce nouveau mandat, en tant que Vice-Présidente du Conseil Départemental, je suis au cœur de l'exécutif. Les responsabilités, qui m'ont été attribuées, sont la présidence de la commission des politiques éducative, culturelle et sportive, de la citoyenneté et des transports, commission dans laquelle je m'occupe plus particulièrement de la politique éducative, ainsi que la vice-présidence de la commission finance avec en charge la partie ressources humaines.

Pierre, quant à lui, est membre des commissions gérant l'aménagement du territoire, la vie économique et le tourisme avec la présidence du Comité Départemental du Tourisme.

Nous sommes à la disposition de tous dans le cadre de ces nouvelles missions qui nous tiennent à cœur :

- **Florence ROGEBOS** : Florence.Rogebos@doubs.fr
- **Pierre SIMON** : Pierre.Simon@doubs.fr

Florence Rogeboz ●

LIAISON DOUCE RUE DES FRÊNES : UN PROJET QUI SE CONCRÉTISERA EN 2016.

Dans le cadre de la piste cyclable départementale, plusieurs scénarios étaient envisageables pour relier la passerelle au chemin du train. Après mûres réflexions, la rue des Frênes offrait les meilleurs compromis.

Pour aboutir, ce projet était sujet à des accords de cession d'environ 180 m² de terrain par trois riverains de la rue.

Aujourd'hui, nous remercions les familles Louis BAVEREL, Michel SIMON et Michel STEGEL, qui par leur accord de cession amiable pour l'emprise de terrains nécessaires, ont permis de débloquer ce projet.

Dès le printemps 2016, la rue des Frênes sera en chantier et totalement requalifiée.

Nous profiterons de cette requalification pour reprendre l'ensemble des réseaux :

- L'assainissement sera repris par la Communauté de Communes du Grand Pontarlier
- Les réseaux d'eau, l'éclairage public seront, eux, repris par la commune qui réalisera également les travaux de surface : voirie, trottoirs et piste cyclable.

Cette réalisation, dont les études sont en cours, sera une étape de plus dans le projet global des voies douces que la municipalité s'est fixé.

Régis Marceau



ÉLECTIONS RÉGIONALES DU 6 ET 13 DÉCEMBRE 2015
Pensez à vous inscrire sur les listes électorales, une mesure exceptionnelle le permet jusqu'au 30 septembre 2015.

Oui

continuons à faire évoluer notre village.

2016 : DERNIÈRE ÉTAPE DE 5 ANS DE TRAVAUX

Notre projet d'optimiser notre patrimoine de cœur de village en y conservant notre école et en sécurisant et améliorant l'ensemble de cet espace de vie arrive à son terme.

2012

Mise aux normes énergétiques de l'école : menuiseries extérieures, isolation extérieure, chaufferie.

2013

Réfection des cours d'école, préau, sécurisation des abords de l'école, déplacement du monument aux morts, réfection de la rue de l'Eglise avec enfouissement des réseaux secs, chaufferie de l'église

2014

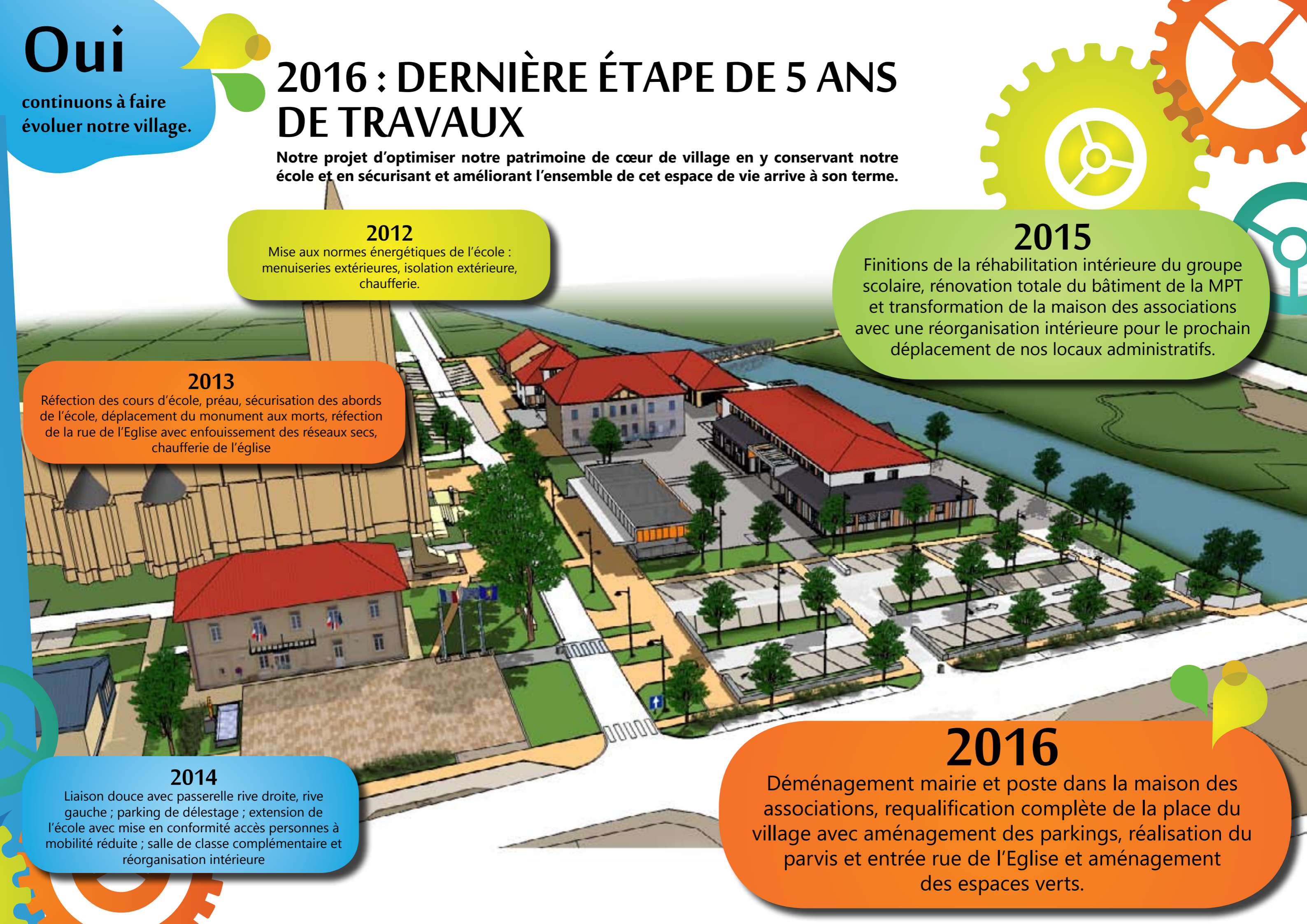
Liaison douce avec passerelle rive droite, rive gauche ; parking de délestage ; extension de l'école avec mise en conformité accès personnes à mobilité réduite ; salle de classe complémentaire et réorganisation intérieure

2015

Finitions de la réhabilitation intérieure du groupe scolaire, rénovation totale du bâtiment de la MPT et transformation de la maison des associations avec une réorganisation intérieure pour le prochain déplacement de nos locaux administratifs.

2016

Déménagement mairie et poste dans la maison des associations, requalification complète de la place du village avec aménagement des parkings, réalisation du parvis et entrée rue de l'Eglise et aménagement des espaces verts.



Oui

C'est déjà la rentrée,
bonne reprise à tous !

Notre parc d'éclairage public est en fait décomposé en plusieurs sous réseaux qui sont alimentés chacun par une armoire de distribution. Afin de traiter correctement chaque zone en totalité sans y revenir en de multiples interventions, nous avons fait le choix de rénover en totalité chaque sous réseau avec son armoire de pilotage. Cela inclura donc les travaux suivants selon les besoins de chaque circuit :

- mise à la terre des supports
- liaisons équipotentielles à reprendre et remplacement de câbles enterrés
- mise en place de coffrets de classe 2 sur les candélabres
- remplacement ou rénovation des armoires non conformes
- mise en place d'horloges astronomiques pour déclencher les allumages et extinctions à des heures précises et non plus selon la luminosité ambiante
- remplacement de certains mâts d'éclairage avec suppression du matériel ancien
- remplacement de luminaires afin d'avoir un parc à Led en totalité pour une faible consommation
- mise en place de modules de pilotage pour pouvoir réduire la puissance d'éclairage durant des horaires déterminés de nuit pour réduire également la consommation
- mise en place de parafoudres.

Les sous-circuits sont au nombre de 22 et le

ÉCLAIRAGE PUBLIC

Après une étude complexe, la rénovation du réseau d'éclairage communal va pouvoir débuter cet automne.

budget estimé pour leur rénovation globale est de l'ordre de 350 000 euros.

Ce programme est donc engagé sur 4 ou 5 ans dans une chronologie définie en fonction de la vétusté de chaque zone, les premiers secteurs concernés pour 2015 étant :

- poste du cimetière avec les rues du Temple et de la Grande Oye
- poste de la Gouille des Sauges avec les rues des Champs d'Anis, Pomone, Flora et de Besançon en partie
- poste des Vareilles avec les rues des Vareilles, Champ Plain, Champ du Mont et de la Valpré
- poste le Crêt 2 pour la rue Cérés
- poste haut de la Chaussée avec les rues Buraco, des Gélinothtes, Sapey et des Fuves ainsi que les rues de la Chaussée et Buraco en partie.

Tous ces travaux seront réalisés sous la supervision du Syded (Syndicat d'électricité du Doubs) qui est notre assistant à Maître d'ouvrage pour ce vaste chantier et également un financeur important qui contribue à subventionner ces travaux à hauteur de plus de 44% du coût global. À terme, tout notre réseau d'éclairage public aura retrouvé sa fiabilité. Il sera en sécurité et en conformité et les coûts énergétiques diminueront.

Pascal Lonchamp ●

ÉTAT CIVIL

NAISSANCES FILLES

01/06/15 : Safia de Nabil ATFA et de Leïla AFDILI

11/08/15 : Maïssa de Youssef TAHIR et de Fatima SABAR

11/08/15 : Inès de Hélio José PATRICIO et de Laurine CHARDON

NAISSANCES GARÇONS

01/06/15 : Tom de Grégory NICOD et de Lydie BEAUFOUR

01/06/15 : Aaron de Dogan YILDIZ et de Cindy LABBE

07/06/15 : Walid de Rabie EL RHACHI et de Hayat ABATOUY

11/08/15 : Roman de Yohann FERREIRA et de Marianne FOURNERET

MARIAGES

30/05/15 : Fabien ANTOINET et Laurine VERNIER

27/06/15 : Olivier OGIER et Carine BROCHET

04/07/15 : Charles CAILLET et Florence WIEDMANN

18/07/15 : Samuel PARENT et Joanne FLATTOT

22/08/15 : Denis LOUVRIER et Angélique COMBES

PAS QUE DES GROS TRAVAUX...

En parallèle à nos chantiers d'envergure, de nombreux petits travaux se réalisent.

C'est le cas des ralentisseurs rue de Besançon réalisés conjointement avec Pontarlier et du ralentisseur de la rue de la Chaussée.

Les deux locaux attenants au cimetière seront rénovés (toiture, maçonnerie) et équipés intérieurement pour permettre le stockage de matériel. Le dojo a également été concerné avec le changement des volets et la remise en état du sol de la zone des tatamis. Durant l'automne, les joints de pierre

de partie basse de l'église seront repris ainsi que les deux murets latéraux. Moults petits travaux sur nos voiries, trottoirs, regards et signalétique se font au fil du temps.

Nous nous efforçons de conserver tous les ans une enveloppe budgétaire pour ces menus travaux car la liste est longue.

Régis Marceau ●

PLAN DE PRÉVENTION DES RISQUES D'INONDATIONS

Après plusieurs années d'études préalables, le Plan de Prévention des Risques d'Inondations du Doubs Amont est arrivé à la phase cruciale d'enquête publique, qui précède son adoption définitive.

Le PPRI est un document qui obéit à plusieurs objectifs : stratégique, cartographique et réglementaire de manière à limiter ou interdire les constructions dans les zones dites à risques.

Il est composé de plusieurs documents. Les premiers sont des cartes présentant :

- Les enjeux du territoire : espaces urbanisés plus ou moins denses, zones d'activités, équipements publics...
- Les aléas et hauteurs d'eau susceptibles de toucher telle ou telle parcelle sur la base d'une référence de crue centenaire.
- Le zonage prévoyant les zones inconstructibles et constructibles avec prescriptions, ainsi que celles qui font l'objet de recommandations.

Ces documents graphiques sont complétés par une note de présentation rappelant le contexte réglementaire, la méthode retenue et le zonage réglementaire, ainsi que par un règlement comprenant les dispositions relatives aux facultés de construire ou non en zones rouge et bleue.

Les dispositions du PPRI s'imposeront au Plan Local d'Urbanisme, qui devra s'adapter aux

contraintes de constructibilité du règlement.

Du 14 septembre au 23 octobre 2015, aux jours et horaires d'ouverture de la Mairie, le projet de PPRI sera soumis à enquête publique et un registre de remarques est à la disposition des habitants de la commune.

Enfin, le commissaire-enquêteur tiendra une permanence en Mairie le samedi 10 octobre 2015 de 9h à 12h.

Matthieu Seigneur ●

DÉCÈS

30/05/15 :
André BENOIT-PEQUIGNET, 86 ans

06/07/15 :
Simon CART-GRANDJEAN, 82 ans

Vie associative

Associations de Doubs ou des alentours ont animé la vie de notre commune au cours des derniers mois avec des moments festifs variés :

Fête des Mères : Ce vendredi soir du 22 mai dédié aux mamans de la commune a, comme d'habitude, été fort apprécié. Les membres masculins du conseil municipal ont, traditionnellement, assuré le service et la soirée a été animée par Gilles Petitjean et Gilles Le Faucheur. A travers le répertoire varié de ces musiciens, chacune des personnes présentes a pris du plaisir en écoutant, dansant sur ces airs joués avec brio. Une soirée à renouveler !

Spectacles musicaux : Doubs a connu une animation particulièrement riche au cours des quatre derniers mois avec pas moins de six temps musicaux dans des registres très variés. Ce furent d'abord « Les Marchands de Bonheur » fin avril, où les spectateurs ont pris beaucoup de plaisir tout en contribuant à une bonne cause, le concert étant réalisé au profit de la Ligue contre le Cancer. Puis, le 2 juin, Gilles Petitjean accompagné d'Ornella Tempesta et du groupe Les Hot Beer a proposé un concert où les styles se sont succédés au fil de la soirée. Fin mai, la Pastorale nous a offert deux soirées avec une interprétation des chansons du célèbre groupe ABBA au rythme d'un radio-crochet. Courant juin, le Small Orchestra clôture cette saison par deux tours du monde en compagnie du groupe Animusic Trio et de la troupe Yacapa. Tous ces évènements musicaux ont connu un franc succès et nous félicitons tous les musiciens et acteurs qui ont su conjuguer leurs talents pour le plus grand plaisir des personnes présentes.

Carters Fêlés : L'entrée de la commune a changé de visage lors des 20 et 21 juin avec le rassemblement des Carters Fêlés qui permet aux passionnés de grosses cylindrées américaines (Harley Davidson, Mustang...) de se retrouver. Néophytes et passionnés ont pu se côtoyer pendant ces deux journées en parcourant les différents stands du site et en admirant les véhicules exposés.

Feux de la Saint Jean : Les feux de la Saint Jean ont, cette année, été organisés par la Pastorale. Pour la première fois, cette manifestation a eu lieu un samedi soir. L'implication des membres de l'association et des bénévoles a contribué à réunir la population autour d'un grand feu et chacun a pu se restaurer en bonne compagnie.

Soirée Moules-frites : C'est l'évènement qui clôture la période estivale et qui annonce la rentrée. Comme à son habitude, cette soirée, organisée par le club de football de l'AS Doubs, a connu un fort engouement. Les bénévoles du club n'ont pas ménagé leurs efforts pour que ce moment convivial soit une réussite.

Florence Rogeboz

DATES À RETENIR :

- Les 9 et 10 octobre :** Concert la Pastorale, Espace Rives du Doubs
- Dimanche 25 octobre :** Choucroute de l'Avenir, Espace Rives du Doubs
- Les 7 et 8 novembre :** Salon du chocolat, Espace Rives du Doubs
- Samedi 21 Novembre :** Concert les Cocos du Jeudi, Espace Rives du Doubs
- Dimanche 13 décembre :** Repas des Anciens, Espace Rives du Doubs
- Vendredi 18 décembre :** Loto organisé par la Pastorale, Espace Rives du Doubs



Journal édité par la commune de Doubs 25300 - Responsable communication : Régis Marceau
Rédaction et réalisation : commission communication de la Commune
Dépôt légal à parution - Impression : imprimez-moins-cher.com
Imprimé sur papier recyclé à 1 300 ex.



Animations 2015

